



ASSOCIATION EMPLOIS VERTS

RAPPORT D'ACTIVITE 2012 DU PAYS VOIRONNAIS



Association Emplois Vert du Pays Voironnais - Environnement - Ressourcerie

Siège Social : 40, rue Mainssieux - BP 363 - 38511 VOIRON Cedex - Tél. : 04.76.93.17.71
 Adresse postale : 72, boulevard Denfert Rochereau - BP 30022 - 38501 VOIRON Cedex - Tél. : 04.76.32.72.80 - Fax. : 04.76.32.98.95

Ressourcerie-Dépôt et vente : Site Écologique de la Buisse
emploisverts@paysvoironnais.com

SOMMAIRE

Introduction P.3

L'activité économique P.6

L'action sociale P.12

L'organisation P.16



INTRODUCTION

Créée en 1994 par la Communauté du Pays Voironnais, l'association Emplois Verts assure une prestation d'entretien de l'environnement et depuis décembre 2011, elle gère avec l'association Passiflore la Ressourcerie du Pays Voironnais.

L'Association Emplois Verts est conventionnée comme Atelier et Chantier d'Insertion (A.C.I.) par l'Etat et dispose de 38 Contrats Uniques d'Insertion.



En 2012, 87 salariés en Contrat de travail encadrés par 6 encadrants techniques et de 2 coordinateurs

Les objectifs :

Apporter une réponse aux besoins d'entretien des espaces verts et des espaces naturels des collectivités locales, des associations et des établissements publics sur le territoire du Centre Isère ; **participer** avec la collectivité à la prévention des déchets par la mise en place de la Ressourcerie du Pays Voironnais.

Fournir une activité salariée à des personnes en grande difficulté par rapport à l'emploi (bénéficiaires du R.S.A., jeunes en difficulté, travailleurs handicapés, demandeurs d'emploi de longue durée...).

Assurer un accompagnement technique dans le cadre de la mise en situation de travail et un accompagnement professionnel en lien avec les partenaires sociaux pour favoriser l'accès à l'emploi des publics en insertion.

Son action se fait en respectant trois priorités : **qualité de l'insertion, qualité des travaux et non concurrence par rapport à l'initiative privée.**

Les Emplois Verts s'inscrivent dans la dynamique du territoire :

Les Emplois Verts ainsi qu'Adéquation et Bleu Ciel constituent les associations d'Economie Solidaire du Pays Voironnais.

Fortement intégrées dans le territoire, elles ont créé, en 2012, avec trois autres structures d'insertion professionnelle, Passiflore, PA-ISS et Les Jardins de la Solidarité, un groupement "Entrepreneurs Solidaires du Centre Isère" pour mutualiser moyens et projets et développer des coopérations avec les entreprises et l'économie sociale et solidaire.

Les Emplois Verts sont engagés depuis 2009 dans une démarche de progrès qui place le salarié en parcours au centre et garantit la qualité et le professionnalisme de ses activités :

Il s'agit de la démarche de certification CEDRE.

Cette démarche participative a impliqué l'ensemble des parties prenantes du conseil d'administration jusqu'aux salariés en parcours.

Elle a conduit à un audit de tous les processus mis en œuvre pour répondre au plus près des exigences des salariés en parcours, des clients et des fournisseurs.

Le résultat de cette implication collective a mené à l'obtention le 14 février 2013 de la certification CEDRE 2.

2012

Chiffre d'affaires

598 801 €

87 SALARIES

40 DONNEURS D'ORDRE

Organisation

Chaque encadrant technique assure l'encadrement de 4 à 10 personnes en insertion

Les salariés participent à toutes les activités.

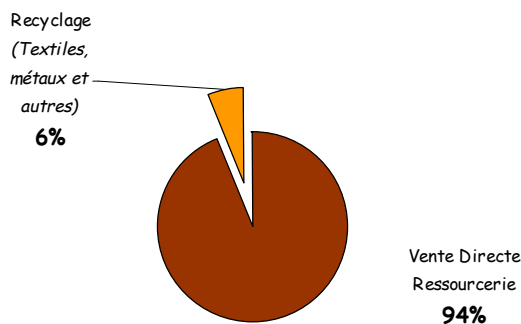
La prise en compte des difficultés de chacun fait partie des fonctions des encadrants, qui veillent à la fois à la bonne exécution du travail et au respect des règles de sécurité.

Un temps de réunion permet de faire le point sur chaque salarié une fois par mois.

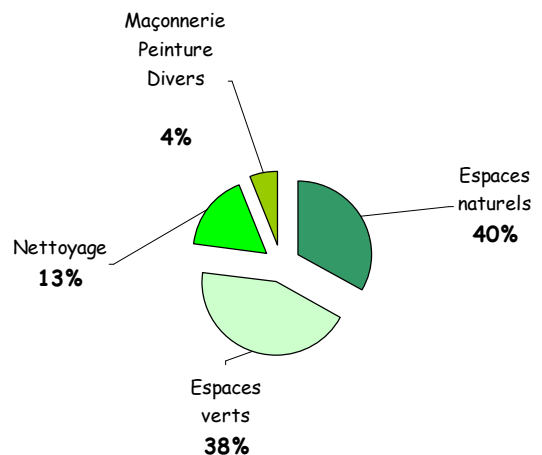
48 748 heures
de travail payées en 2012
27 équivalents temps plein



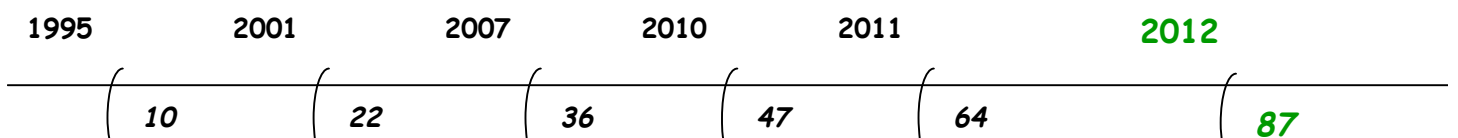
Répartition de l'activité Ressourcerie



Répartition de l'activité Environnement



EVOLUTION DU NOMBRE DE SALARIES



Chiffre d'affaires

416 139 €

33 245

Heures de travail

Les moyens matériels

Depuis 2008 l'association Emplois Verts occupe une partie des locaux d'Alp'Azur situés boulevard Franklin Roosevelt à Voiron

Les locaux

Mise à disposition d'un espace de 400 m² comprenant :

- des vestiaires avec douches, WC et lavabo (hommes / femmes)
- une salle repas, formation ou réunion, équipée d'un évier, d'un four micro-ondes et de rangements
- un espace bureaux (120 m²) équipé d'ordinateurs, téléphones, photocopieur
- un espace atelier mécanique avec un garage pour le petit matériel et une partie des véhicules

Un garage annexe, situé à l'espace Écocité, à Coublevie, permet de ranger tondeuses autoportées, remorques, camion-benne et fournitures volumineuses.

La sécurité

Tous les salariés ont été équipés, dès leur arrivée, avec : combinaison de travail, gants, chaussures de sécurité, gilets fluorescents, casque forestier.

Vêtements de pluie et bottes de sécurité ont été proposés lorsque nécessaire.

Pour les travaux avec tronçonneuse, pantalons de bûcheronnage et jambières, gants de bûcheronnage, bottes anti-coupures, manchettes d'élagage, ont été fournis.

Le matériel

3	Tondeuses autoportées
3	Tondeuses tractées
21	Débroussailleuses
4	Tailles haies
5	Tronçonneuses
4	Souffleurs



Les véhicules

4	Véhicules 9 places
1	Véhicule 5 places
1	Camion 3,5T avec 2 bennes
1	Véhicule 4x4
3	Remorques
1	Remorque Porte-engins

L'ACTIVITE ECONOMIQUE

Les Chantiers

250 sites répartis principalement sur les 34 communes du Pays Voironnais et parfois au delà sur le centre Isère.

ENTRETIEN ET AMÉNAGEMENT DES ESPACES NATURELS

33%

du chiffre d'affaires 2012

Entretien des zones boisées, de sentiers de randonnée, de zones humides et de cours d'eau.

Abattage, débroussaillage, élagage, coupe sélective, traitement des rémanents, évacuation des déchets sauvages.

Aménagement de clôtures, installation de zones de protection pour la faune sauvage, réalisation de cheminements et écrans naturels.

Travaux en milieu aquatique, plantation de haies naturelles.

Entretien

145 km de sentiers pédestres
305 km de sentiers VTT

20 hectares d'espaces protégés



Paladru

Marais de la Véronnière

Dégagement des berges en vue de favoriser la roselière et des zones de nidification.
Suppression de 1400 m² de saulaie envahissante en zone humide, recours à la traction animale pour le débardage du bois.

Défrichage

Voiron et ST Cassien

Marais de la Teissonnière et des Portières

Suppression de plantes envahissantes pour permettre l'extension des roselières.



Création

Vourey

Marais des Goureux

Création d'un parc de contention pour bovins sur Espace Naturel Sensible, réalisation de clôture, défrichage d'une saulaie

Clients :

La Communauté du Pays Voironnais, les associations Syndicales des Dignes, le Conseil Général de l'Isère, les associations AVENIR et PÊCHE-NATURE, les mairies de VOIRON, RIVES et ST GÉOIRE EN VALDAINE, le Syndicat de la Morge, le monastère de CHALAIS

Entretien

annuel de 26 hectares de surface engazonnée sur 62 sites

Entretien d'espaces verts, tonte, débroussaillage, taille de haies, élagage, plantation, désherbage thermique ou manuel (surfaces minérales, cimetières).



9 Zones d'activité du Pays Voironnais suite à l'offre de marché public

2012

Tonte de 6,5 Ha de pelouses et taille de 5600m² de massifs.

Entretien de 7000 m² de surfaces minérales sans désherbants chimiques.



La Ressourcerie

Réalisation de pelouses et plantation autour du bâtiment.



Clients :

La Communauté du Pays Voironnais, les bailleurs sociaux PLURALIS et OPAC, le SDIS pour les casernes de TULLINS, LA MURETTE, ST GEOIRE EN VALDAINE, MONTFERRAT, VOIRON, les mairies de VOIRON, TULLINS, RÉAUMONT, VOREPPE, la SAUR (Aquantis), le Pôle Emploi, des foyers d'hébergement, l'association TSF, le lycée agricole La Martelière, le Rugby-club de Massieu.

Enlèvement

1390 m³ enlevés

Enlèvement des encombrants dans les caves et les parties communes des immeubles.

Tri par catégorie de matériaux avant mise en déchèterie.

Nettoyage visuel

75m³ de déchets enlevés
15 km de bord de route nettoyés

Enlèvement des déchets visuels sur les 16 zones d'activités du Pays Voironnais et 3 sites touristiques autour du Lac de Charavines.

L'obtention du marché public de nettoyage visuel des zones d'activité du Pays Voironnais représente une part importante de ce poste.

9%
du chiffre
d'affaires 2012

Les déchets sont récoltés et triés avant d'être déposés en déchèterie au cours des 52 semaines d'intervention.



Clients :

La Communauté du Pays Voironnais, les bailleurs sociaux OPAC et PLURALIS

Restauration de petits ouvrages de maçonnerie, confection de clôtures, barrières, pose de mobilier urbain, fixation de plaques de signalisation, réalisation de petites réparations, repositionnement de pierres et remplacement d'éléments détériorés.

Voirie réseau divers : pose de bordures, regards pour faciliter l'écoulement des eaux pluviales.

Travaux de peinture de parties communes et cages d'escalier.

4 montées d'escaliers de 5 niveaux.



Création

Voiron Quartier de la Brunetière

Réhabilitation d'une placette, avec mise en place de bordures, installation d'un banc.
Réfection du revêtement et plantation d'une haie fleurie en concertation avec les habitants.

Voiron Quartier de Paviot

Aménagement de deux espaces à fleurir pour les habitants du quartier.
Terrassement et pose de structures en rondins de bois brut.

Voiron Avenue Franklin Roosevelt

Démontage et réinstallation d'une palissade en bacs acier.

Clients :

Les bailleurs sociaux PLURALIS et OPAC, la Communauté du Pays Voironnais, la ville de VOIRON, le centre de PARMENIE

33 245
Heures de travail

Chiffre d'affaires

182 662 €

La Ressourcerie a été créée par Le Pays Voironnais en décembre 2011.

Située à La Buisse, à côté de la déchèterie, la Ressourcerie constitue un service de proximité qui s'inscrit dans les actions de prévention et de gestion des déchets menées par le Pays Voironnais.

La Ressourcerie gère la récupération, la remise en état et la vente d'objets à prix modestes.

On peut trouver des meubles, des livres, des vêtements, du petit et gros électroménager, de la hi-fi, de l'outillage, des jouets, des bibelots, de la vaisselle et tout objet potentiellement réutilisable.



Installée dans un bâtiment entièrement en bois qui répond aux normes haute qualité environnementale (HQE) et basse consommation (BBC), la Ressourcerie dispose d'une surface de 1300m² avec un espace de vente lumineux et spacieux, de stockage, d'atelier et de bureaux.

En 2012, 325 tonnes de dons ont été déposés par les habitants du territoire.

Le réemploi : 50% des dons sont nettoyés, remis en état et vendus dans la boutique.

Le recyclage : 45% des dons sont triés, démantelés et recyclés par filière : linge, papier, carton, ferraille.



La boutique est très fréquentée, ainsi, chaque semaine environ 800 clients achètent au moins un objet. L'approvisionnement de la boutique est sans cesse renouvelé.

La boutique est ouverte le mercredi, jeudi et vendredi de 13h30 à 18h et les samedi de 9h à 17h30

L'apport volontaire fonctionne le mercredi, jeudi et vendredi de 9h à 12h et de 13h30 à 18h

La Ressourcerie est gérée par deux associations, Les Emplois Verts et Passiflore, cette dernière dispose également d'une activité de récupération et de vente d'objets à Tullins.

Ce mode de valorisation et de réemploi des objets rencontre un réel succès, la fréquentation du magasin est soutenue, les dons sont nombreux et les résultats sont deux fois supérieurs aux prévisions.

L'ACTION SOCIALE

En 2012 l'association Emplois Verts a accueilli

87 salariés

**14 femmes et 73 hommes
soit 27 Equivalents Temps Plein**

Le recrutement se fait après une information collective, au cours d'un entretien individuel avec le coordinateur et le Chargé d'Insertion Professionnelle.

Vérification de la motivation et de l'intérêt du parcours d'insertion au sein des Emplois Verts.

Le recrutement et le parcours d'insertion de chaque salarié sont assurés en collaboration avec les partenaires emploi et sociaux du territoire :

Pôle Emploi, Maison de l'Emploi du Pays Voironnais et du Sud Grésivaudan, Le service insertion du Conseil Général, Cap Emploi, Centres Communaux d'Action Sociale,...

L'offre d'emploi est envoyée à Pôle emploi et aux autres partenaires.

Les candidatures motivées par les référents sont adressées à Pôle Emploi et aux Emplois Verts qui, après passage en Comité Technique d'Animation (CTA), organise le recrutement.

C'est un public exclusivement prioritaire qui doit obtenir auprès de Pôle Emploi, un agrément préalable à l'embauche.



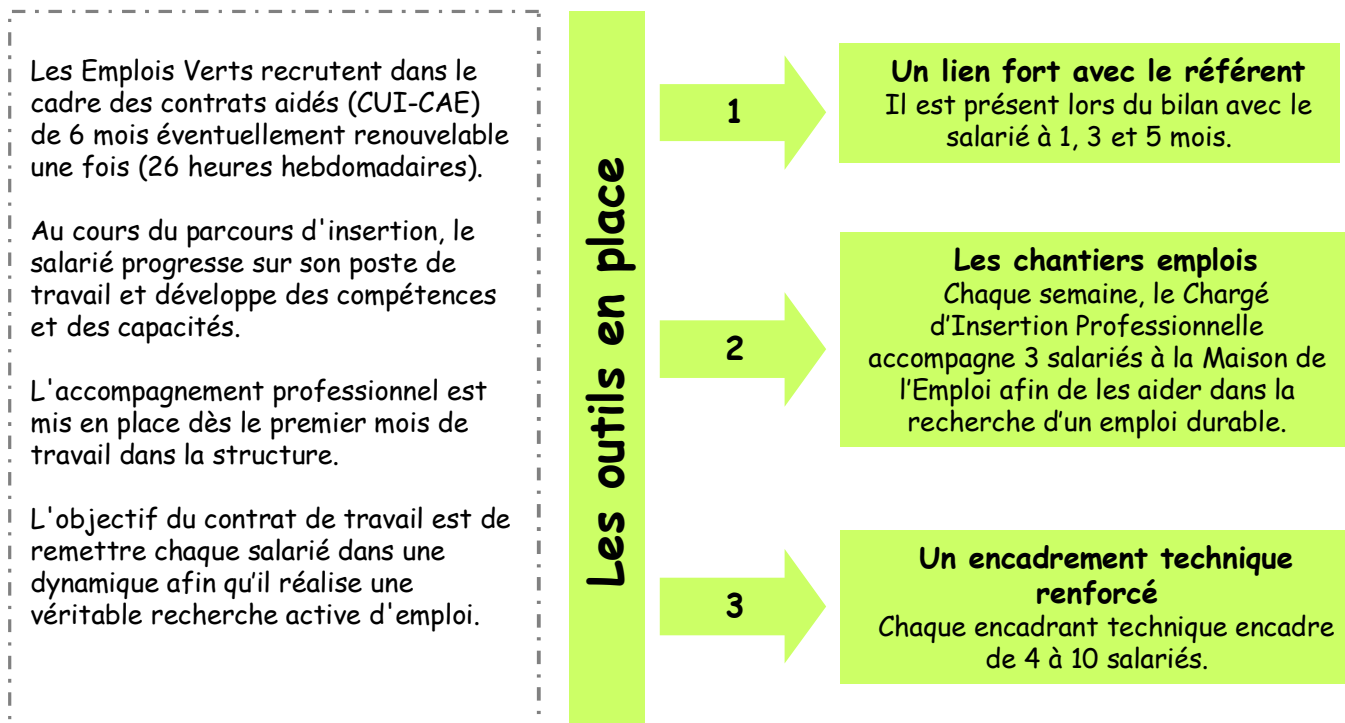
LES DIFFERENTES TÂCHES D'UN OUVRIER POLYVALENT ENVIRONNEMENT

Espaces Verts et Espaces Naturels	<p>L'ouvrier polyvalent participe principalement à l'entretien et à l'aménagement des espaces verts et des espaces naturels</p> <p>Compétences requises : <i>Capacité à intégrer des techniques liées à l'utilisation du matériel (débroussailleuse, tondeuse,...) Aptitude physique (position debout)</i></p>
Nettoyage	<p>L'ouvrier polyvalent participe également au nettoyage de l'environnement et des bâtiments</p> <p>Compétences requises : <i>Capacité à intégrer des techniques de manutention, de nettoyage,... Aptitude physique et port de charge</i></p>
Peinture	<p>L'ouvrier polyvalent participe également à des travaux de peinture pour des bailleurs sociaux</p> <p>Compétences requises : <i>Capacité à travailler proprement, à faire un travail soigné Aptitude physique et dextérité</i></p>

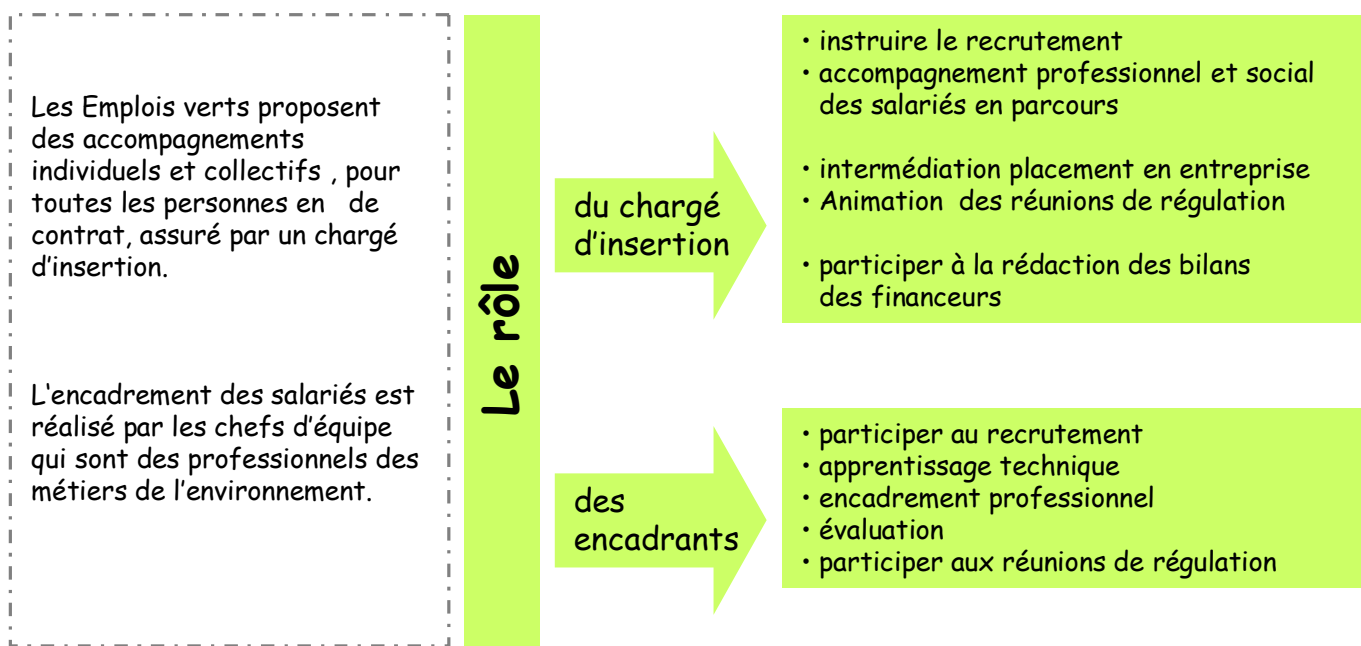
LES DIFFERENTES TÂCHES D'UN EMPLOYE POLYVALENT RESSOURCERIE

<p>L'employé polyvalent effectue des opérations de tri des apports et les orientent vers les différentes filières de revalorisation Il remet en état les objets par des opérations de nettoyage, de régénération ou de reconditionnement voire de petites réparations</p> <p>Compétences requises : <i>Capacité à intégrer un fonctionnement normé Aptitude physique (rapidité, ports de charges, position debout...)</i></p>	Revalorisation des apports
<p>Le salarié procède à la mise en rayon et à la vente en magasin</p> <p>Compétences requises : <i>Savoir compter Capacité relationnelle Gestion du stress</i></p>	Vente en magasin
<p>Le salarié assure l'accueil, l'information, la sensibilisation des usagers aux objectifs et aux consignes de tri et de revalorisation</p> <p>Compétences requises : <i>Savoir compter Capacité relationnelle Gestion du stress</i></p>	Accueillir et accompagner les différents usagers

LE PARCOURS D'INSERTION



L'ACCOMPAGNEMENT ET L'ENCADREMENT DES PUBLICS EN INSERTION



FREQUENCE	Entretiens individuels et collectifs avec le chargé d'insertion professionnelle	Deux principes : Chaque salarié doit être accompagné chaque mois sur des actions concrètes et viser des démarches précises.
CONTENU	Premier entretien Description détaillée du parcours (<i>compétences et qualités développées, tâches accomplies, attraits, causes de l'arrêt,...</i>) et des aspirations professionnelles	Objectifs : <ul style="list-style-type: none"> • faire un diagnostic individualisé le plus précis possible • dégager les compétences transférables et les pistes de recherche d'emploi • repérage d'un éventuel frein à l'emploi : santé, pratique de la langue française, mobilité, garde d'enfants....
	Travail sur le projet	Objectifs : Permettre à chaque salarié d'avoir un projet professionnel réaliste et réalisable afin de mener une recherche active d'emploi. (mise en place de périodes d'immersions)
	Techniques de recherche d'emploi	Objectifs : <ul style="list-style-type: none"> • savoir décrypter les attentes (des employeurs) à partir d'une offre de Pôle Emploi ou d'informations collectées sur une entreprise • savoir faire émerger et communiquer ses atouts en liens avec cette demande • application à la lettre de motivation, simulation d'entretiens...
FORMATIONS	En plus des formations internes, réalisées par les encadrants techniques des Emplois Verts qui sont des professionnels reconnus dans ces secteurs, 24 salariés des Emplois Verts ont participé à des formations externes réalisées par des organismes de formation agréés. Il y a donc eu plus de 1250 heures de formation sur l'année et ce dans des domaines aussi variés que les CACES logistique et engins de chantier (réalisées par ABC Formation Log), mais aussi les compétences clés (GRETA) ou encore des formations liées aux espaces verts .	

ENVIRONNEMENT :
60 salariés en parcours
4 femmes - 56 hommes

2012
LE PUBLIC

RESSOURCERIE :
27 salariés en parcours
10 femmes - 17 hommes



36 % DES SORTIES vers l'emploi ou la formation

Sortie durable : CDI-CDD > 6 mois	1	1	Sortie durable : CDI-CDD > 6 mois
Sortie de transition : CDD < 6 mois	4	1	Sortie de transition : CDD < 6 mois
Sortie positive : formation qualifiante ou pré-qualifiante	7	2	Sortie positive : formation qualifiante ou pré-qualifiante
Inscription Pôle Emploi	18	4	Inscription Pôle Emploi
Rupture pendant les 3 mois	5	2	Rupture pendant les 3 mois

L'ORGANISATION

LE CONSEIL D'ADMINISTRATION

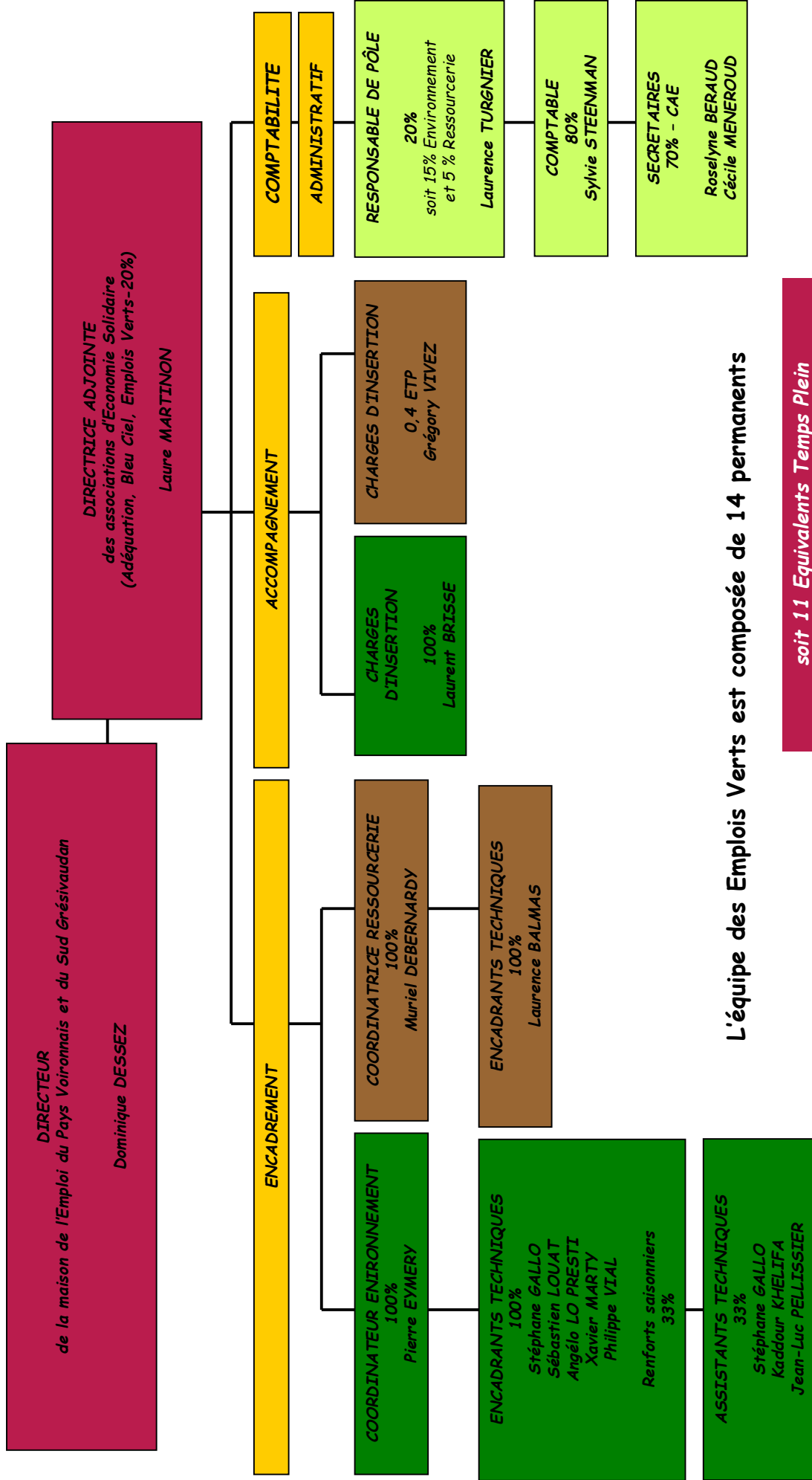
LE BUREAU

Michel BADY <i>Vice Président de la Communauté d'Agglomération du Pays Voironnais</i>	Président
Antoine FRANCO <i>Conseiller Communautaire de la Communauté d'Agglomération du Pays Voironnais</i>	Vice Président
Lino TRICOLI <i>Conseiller Communautaire de la Communauté d'Agglomération du Pays Voironnais</i>	Vice Président
Gilbert SILLON <i>Trésorier de l'association Aides à Domicile du Pays Voironnais</i>	Trésorier
Jean Pierre ROTTIER <i>Administrateur du Rigodon à Voiron</i>	Trésorier Adjoint
Georges TOQUET <i>Représentant de l'union départementale des Syndicats Force Ouvrière de l'Isère</i>	Secrétaire

LES MEMBRES

Bernadette BOURGEAT <i>Conseillère Communautaire à la Communauté d'Agglomération du Pays Voironnais</i>
Chantal BULLY <i>Adjointe à la Mairie de Saint Laurent du Pont</i>
Frank COUTURIER <i>Président du Centre Henri Bazire à Saint Julien de Ratz</i>
Marguerite CRISTINI <i>Présidente du Comité de Solidarité à Voiron</i>
Jean Paul MARION <i>Représentant de l'agence Pluralis à Voiron</i>
Françoise MATER <i>Conseillère Municipale à Voiron</i>
Béatrice MERCIER <i>Directrice Adjointe du Centre Cotagon à Saint Geoire en Valdaine</i>

L'ORGANIGRAMME



L'équipe des Emplois Verts est composée de 14 permanents

soit 11 Equivalents Temps Plein



Les Emplois Verts bénéficient de financements :

de la DIRECCTE UT 38
 du Conseil Général de l'Isère
 du Conseil Régional Rhône Alpes
 du Fonds Social Européen
 de la Communauté d'Agglomération du Pays Voironnais

AUTEUR : CS	MODIFIE PAR : CB-CS
VALIDE PAR : DD-LM	LE : 27/03/2013